

ALC-Mobile III クイックスタートガイド

ご使用前に必ずお読みください

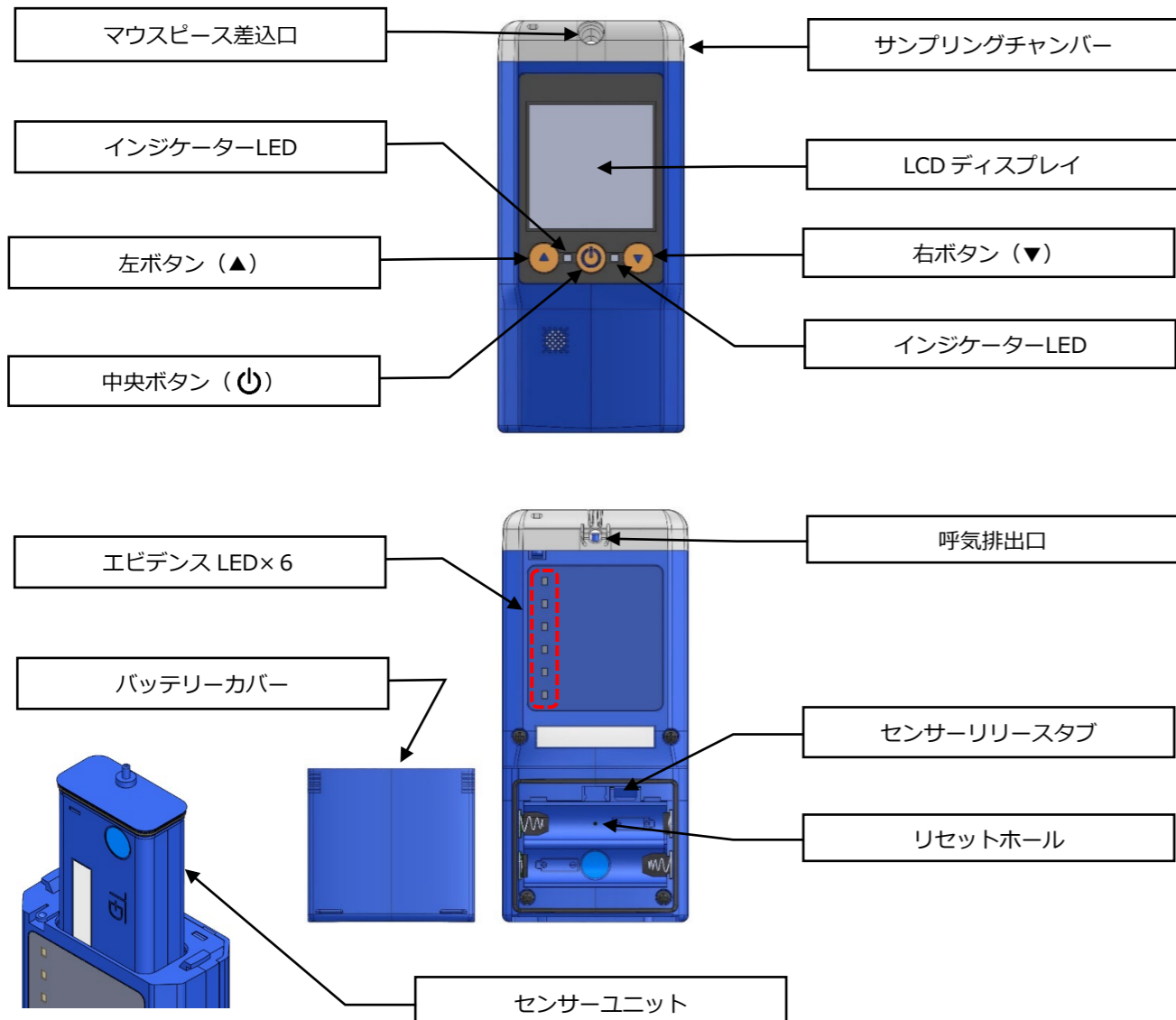
この度は ALC-Mobile IIIをお買い上げいただき誠にありがとうございます。
本書では製品の基本的なご使用方法を説明しています。より詳しい使い方については、
右の QR コードまたは以下の URL から取扱説明書をダウンロードしてご覧ください。

https://tokai-denshi.s3.ap-northeast-1.amazonaws.com/mobile3/Mobile3_manual.pdf



東海電子株式会社

各部の名称



同梱物の確認

ALC-Mobile III 本体	単三形アルカリ乾電池 × 2	マウスピース
キャリングケース	クイックスタートガイド(本書)	運輸安全 Uni クイックスタートガイド

注意 同梱物は予告なく変更することがあります。あらかじめご了承ください。

お使いになる前に

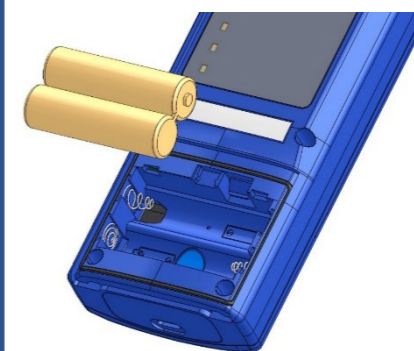
初めてお使いいただく前に、以下を実施してください。

STEP 1



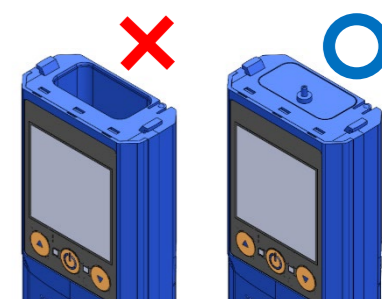
バッテリーカバーを下にスライドして外す

STEP 2



単三形アルカリ乾電池2本をプラス/マイナスの向きに注意して入れ、バッテリーカバーを STEP 1 と逆の手順で元に戻す

STEP 3



センサーユニットが挿入されていることを確認する(出荷時はセンサーユニットが装着されています)

注意 乾電池は長期間使用しないまま機器の中に入れておくと、液漏れのリスクがあります。長期間使用せず保管する場合は必ず電池を外してください。

使用方法(「運輸安全 Uni」アプリで操作する)

※同梱の「運輸安全 Uni クイックスタートガイド」をご覧ください、あらかじめ「運輸安全 Uni」アプリのセットアップを済ませておいてください。

STEP 1: 準備・開始

下記に従って操作して下さい。あらかじめ、ALC-Mobile III にはマウスピースを取り付けてください。

1. アプリを起動し、「アルコール測定」アイコンをタップします。



2. ALC-Mobile III の中央ボタンを押して電源を入れてください。

STEP 2: 接続

ALC-Mobile III が起動すると、自動的にサーチしてアプリと接続します。

接続すると画面に「アプリ遠隔動作中」と表示され、アプリの画面が切り替わります。以後の操作はアプリ側に切り替わり、本機のボタン操作は無効になります。

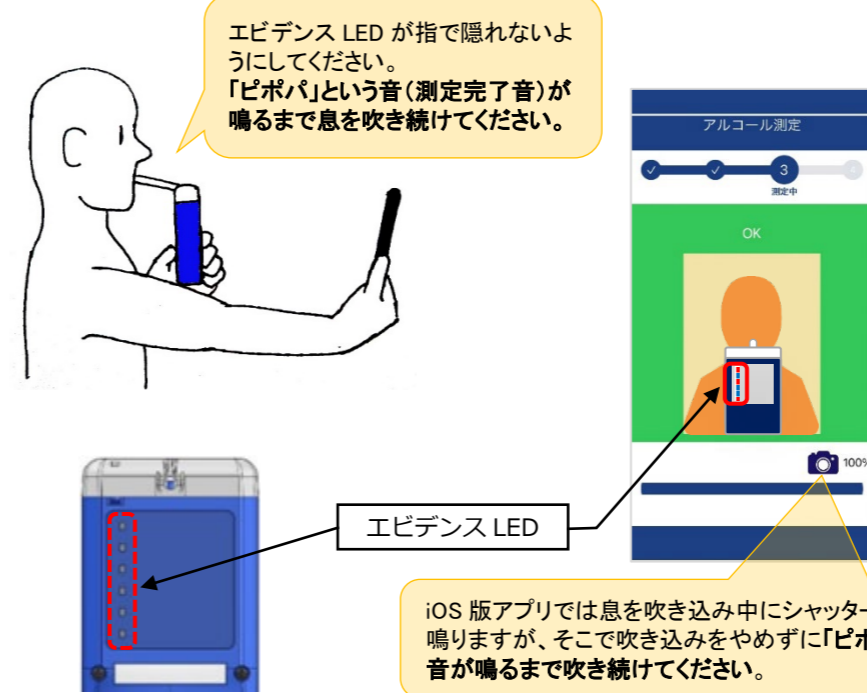


シリアルナンバー

※複数台の ALC-Mobile III が検出されると、アプリにシリアルナンバーが表示されます。その中からご使用になる機器のシリアルナンバーを選んでタップしてください。

STEP 3: 測定

ALC-Mobile III を下図のように構え、測定者の顔と ALC-Mobile III の背面にあるエビデンス LED がアプリ画面内に収まるように向きを調整し、アプリの画面に従い測定を行ってください。



エビデンス LED

iOS 版アプリでは息を吹き込み中にシャッター音が鳴りますが、そこで吹き込みをやめずに「ピポパ」音が鳴るまで吹き続けてください。

STEP 4: 測定完了

吹き込みが完了してしばらく待つと、測定結果が表示されます。結果は ALC-Mobile III 本体とクラウドの両方に保存されます。

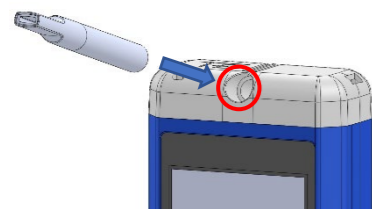


「もう一度測定する」をタップすると、再び「STEP2」から測定を行うことができます。(測定結果によっては残気処理が始まり、それが終わったら測定が再開できます)

使用方法(機器単体での測定)

STEP 1: 準備

1. ALC-Mobile III にマウスピースを取り付けてください。



2. ALC-Mobile III の電源を入れます。



中央ボタンを押します。

STEP 2: 開始

しばらく待つと、下図の準備完了画面になります。中央ボタン(呼気)を押すと測定を開始します。



中央ボタン(呼気)を押します。

STEP 3: 測定

下図の画面に切り替わり、「ピッピッ、ピッピッ…」と鳴ったらマウスピースから息を吹き込んでください。「ピポパ」という音(測定完了音)が鳴るまで吹き続けてください。



「ピポパ」という音が鳴るまで吹き続けてください。



※測定を中断したいときは、右ボタン(中断)を押すと STEP2 の準備完了画面に戻ります。

STEP 4: 測定完了

しばらく待つと測定結果が表示されます。結果は本製品に記録されていますので、メニューの「測定履歴」画面でいつでも確認できます。



中央ボタン(確認)を押すと「STEP2」の画面に戻ります。測定結果によっては残気処理が始まります。

取り扱い上のご注意

- 直射日光の当たる場所や高温になるところで使用しないでください。機器が正常に動作することができません。0℃~45℃の環境でご使用ください。
- 直射日光の当たる場所や高温になるところに長期保管しないでください。-10℃~50℃の環境で保管してください。
- 本製品を寒い場所から急に暖かい場所に移すと、結露(水滴)が発生することがあります。結露が起きないよう、湿気の少ない環境にてご使用ください。
- 万一結露が生じたときは、火災・感電や機器の故障の原因となりますので、電源を切り、結露が消えるまで十分な時間をおいてからあらためてご使用ください。
- サンプリングチャンバーの吹き込み口にマウスピース以外のものを挿し込まないでください。故障の原因となります。
- 吹き込み口や内部に故意に水を入れたり、アルコールを入れたりしないでください。故障の原因となります。
- サンプリングチャンバーを取り外したまま使用しないでください。正確な測定ができない又は故障の原因となる事があります。
- バッテリーカバーを取り外したまま使用しないでください。正確な測定ができない又は故障の原因となる事があります。
- 水がかかる場所で使用しないでください。濡れた場合はすぐに拭き取ってください。
- 正確に測定していただくために、飲食および喫煙直後は 15 分以上(洗口剤使用後は 20 分以上)時間をおいて測定してください。
- 内臓疾患のある方、病後療養中の方、薬を服用の方、体質的に発酵ガスのある方、新陳代謝や個人の体調や体質の個体差により、ごくまれに反応することがあります。

東海電子株式会社 製品お問い合わせ総合受付窓口

0120-609-100

FAX 042-526-0906
E-Mail support-alc@tokai-denshi.co.jp